



Les postes de praticiens hospitaliers dans les hôpitaux publics de la région Centre

On compte début 2008, 2 035 postes de praticiens hospitaliers titulaires dans la région Centre. Ceux-ci se répartissent en postes à temps plein (87 %) et postes à temps partiel. 12 % de l'ensemble de ces postes sont vacants et 10 % sont occupés par des praticiens non titulaires. Les spécialités médicales regroupent 62 % des postes et plus de six sur dix sont situés dans les Centres Hospitaliers.

Le taux de vacance est important notamment en radiologie et en imagerie médicale où plus du quart des praticiens de ces disciplines a plus de 55 ans. Sur la région, il est par ailleurs difficile de pourvoir les postes en psychiatrie : plus de 14 % sont vacants.

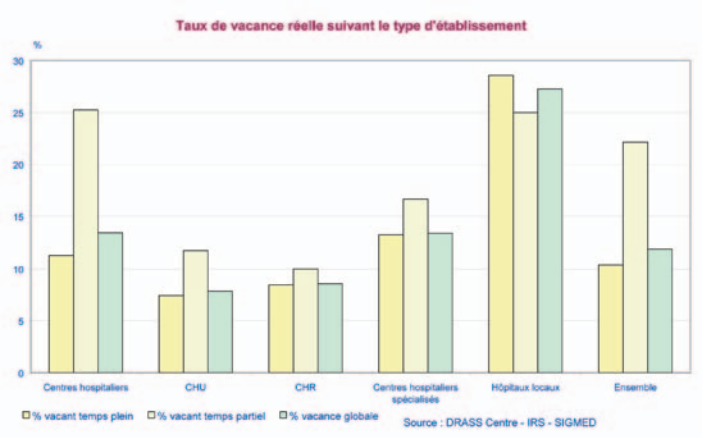
Le département de l'Indre avec près de 19 % de postes vacants apparaît le plus déficitaire, suivi par le Loir-et-Cher.

DÉCEMBRE 2008

Le CHU et le CHRO affichent une part de postes temps plein importante dans la mesure où seuls 10 % des postes sont à temps partiel. Les postes vacants ou occupés par des non titulaires représentent moins de 15 % pour les postes temps plein. Ces deux établissements présentent les taux de vacance réelle les plus faibles (7,8 % pour le CHU et 8,6 % pour le CHRO).

Dans les centres hospitaliers spécialisés, 96 % des postes sont à temps plein, un tiers vacants ou occupés par des non titulaires. 83 % des postes à temps partiel sont dans ce cas. Plus de 13 % des postes ne sont pas pourvus pour ce type d'établissement.

Les hôpitaux locaux regroupent seulement 11 postes de praticiens hospitaliers, dont 4 sont à temps partiel. Sur les 11 postes existants début 2008, 3 n'étaient pas pourvus.



La pyramide des âges montre que 26 % des praticiens ont plus de 55 ans

Sur les 1 793 postes occupés par des praticiens hospitaliers à temps plein ou partiel, plus d'un quart (466) le sont par des personnes de plus de 55 ans. Ils représentent près de 24 % des effectifs des disciplines médicales, avec des disparités suivant les spécialités : 40 % des effectifs en anesthésie-réanimation alors que, en médecine d'urgence et en cancérologie, seulement 4 % des praticiens hospitaliers affichent un âge supérieur à 55 ans.

Que ce soit en biologie, chirurgie ou psychiatrie, la part des praticiens de plus de 55 ans est supérieure à 30 %, ce qui laisse présager un besoin fort dans ces disciplines dans les années futures.



Méthodologie

Dans ce document, on désigne par postes de praticiens, les postes de praticiens hospitaliers à temps plein et temps partiel qui font l'objet d'une nomination. Ne sont pas pris en compte les praticiens attachés, les praticiens contractuels, et ceux ayant des fonctions universitaires.

Les résultats présentés sont issus de données directement disponibles en DRASS, par l'intermédiaire de l'application SIGMED qui permet d'établir la liste des postes de praticiens effectivement pourvus dans les établissements publics de santé.

Références:

Les postes de praticiens dans les hôpitaux publics de Bourgogne au début 2007 – DRASS de Bourgogne – Mai 2007
FLASH STAT Champagne-Ardenne N° 20- Février 2007 Les postes de praticiens dans les établissements de santé publics de Champagne-Ardenne

Directeur de la publication : Pierre-Marie DETOUR
Rédaction : Service Etudes et Statistiques - Inspection régionale de la santé pour le Comité régional de la démographie des professions de santé
Mise en page : Service mutualisé de la communication
ISBN : N°978-2-11-098417-3

Direction Régionale des Affaires Sanitaires et Sociales du Centre
25 Boulevard Jean-Jaurès - 45044 ORLEANS CEDEX 1 -
Tel. : 02 38 77 47 00- Télécopie : 02 38 54 46 03
<https://www.sante.centre.gouv.fr>

Plus des trois quarts des postes pourvus par un praticien nommé

Le recrutement sur un poste de praticien s'effectue à partir des postes déclarés vacants et publiés au Journal Officiel ; ils sont accessibles soit par mutation, soit après inscription sur la liste d'aptitude établie suite aux épreuves du concours national de praticiens des établissements publics de santé. Cette procédure ne permet cependant pas toujours aux établissements de pourvoir tous leurs postes vacants.

En région Centre, au 1^{er} janvier 2008, les 2 035 postes de praticiens hospitaliers sont occupés dans 77 % des cas par des titulaires nommés. Sur les 459 postes restants, 243 sont vacants, les autres postes (216) sont occupés par des praticiens d'un autre statut. Sur les postes occupés par des praticiens non titulaires, c'est le statut de contractuel qui domine, viennent ensuite les associés, les assistants et médecins dans d'autres situations.

Des disciplines en difficulté pour pourvoir les postes : la radiologie, l'anesthésie réanimation

On distingue deux formes de vacance. La vacance réelle correspond à un poste non occupé ni par nomination ni par un praticien d'un autre statut, la vacance théorique regroupe la vacance réelle additionnée des postes occupés par des praticiens d'un autre statut. La différence entre les deux types de vacance qualifie la proportion d'emplois occupés par des non titulaires. A l'échelon régional, sur les 2 035 postes de praticiens hospitaliers, la vacance théorique s'élève à 23 % et la vacance réelle à 12 %.

Les postes de praticiens hospitaliers temps plein sont occupés à 80 % par des titulaires, alors que les postes de praticiens temps partiel ne le sont qu'à 60 %. La vacance théorique est importante sur ce dernier type d'emploi puisqu'elle atteint près de 41 %, la vacance réelle s'établit à 22 %.

C'est en radiologie et imagerie médicale, soit environ 5 % du total des effectifs de praticiens hospitaliers, que la vacance réelle se révèle être la plus importante avec 19 % (notamment dans le département de l'Indre).

Dans l'ensemble des spécialités médicales, 157 postes sont à pourvoir en région Centre, soit près de 13 % des postes de cette spécialité.

Hormis la radiologie, parmi les spécialités en difficulté de recrutement on retrouve l'anesthésie réanimation et la gynécologie-obstétrique avec chacune près de 18 % de postes réellement vacants, la psychiatrie (14 %), mais également, sur un nombre de postes plus restreint, la réanimation médicale, la cancérologie et la médecine physique et de réadaptation.

Avec seulement 2 postes non occupés sur 88, la situation de la pharmacie apparaît la plus favorable.

Au niveau départemental, c'est dans l'Indre que le nombre de postes vacants est le plus élevé avec près d'un poste sur 5 et particulièrement en radiologie où un poste sur trois n'est pas pourvu.

Le Loir-et-Cher connaît également un taux important de postes vacants (15 %) principalement sur l'ensemble des spécialités médicales et en radiologie.

Proportion de postes réellement vacants

		% de postes à la vacance réelle		
		Temps plein	Temps partiel	Ensemble
Discipline	Nombre de postes			
Médecine	1 257	11 %	26 %	13 %
dont anesthésie réanimation	213	15 %	64 %	18 %
dont médecine d'urgence	202	10 %	35 %	12 %
dont médecine générale	130	4 %		4 %
dont pédiatrie	80	6 %	29 %	12 %
dont cardiologie et maladie vasculaires	66	11 %	20 %	12 %
dont réanimation médicale	24	29 %		29 %
dont cancérologie	20	15 %	75 %	25 %
dont médecine physique et réadaptation	13	31 %	100 %	36 %
Chirurgie	296	11 %	6 %	10 %
dont gynécologie-obstétrique	76	21 %		17 %
dont chirurgie orthopédique	39	5 %		5 %
dont chirurgie générale	26	4 %		4 %
dont chirurgie polyvalente	26	8 %	100 %	11 %
Psychiatrie	217	14 %	23 %	14 %
Radiologie imagerie médicale	94	14 %	55 %	19 %
Pharmacie	88	3 %		2 %
Biologie	76	2 %	10 %	3 %
Odontologie	7		14 %	14 %
Ensemble	2 035	10 %	22 %	12 %

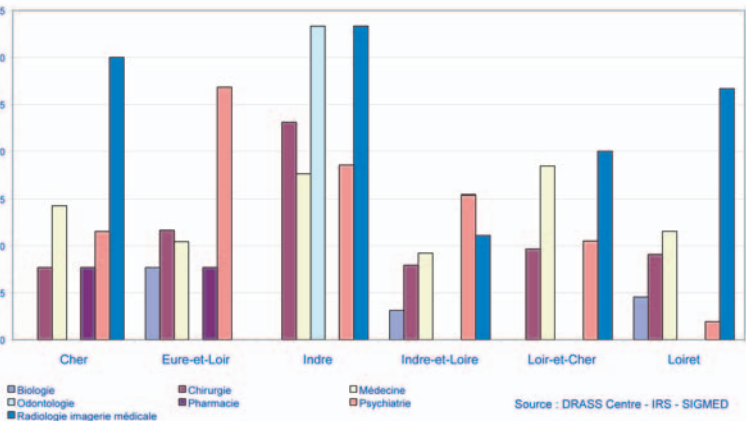
Source DRASS Centre IRS - Sigmed

Cette dernière discipline affiche également un nombre de postes vacants important dans les départements du Cher et du Loiret.

La situation est plus favorable dans l'Indre-et-Loire, siège du CHU, où le taux de vacance n'est que de 9 % sauf en psychiatrie où il atteint 15 %.

En Eure-et-Loir, le taux de vacance est proche du taux régional (11,9 %), mais là aussi, on note un fort déficit en psychiatrie : 11 des 41 postes ne sont pas occupés.

Postes vacants par discipline et départements



Dans les centres hospitaliers où l'on retrouve la majorité des postes de praticiens hospitaliers avec 61 % des effectifs, 84 % sont à temps plein et sont souvent pourvus, 21 % seulement sont vacants ou occupés par des non titulaires. La vacance réelle est de 13 % dans ce type d'établissement, plus élevée pour les postes à temps partiel (25 %), limitée à 11 % pour les temps pleins.

Au 1^{er} janvier 2008, les établissements de santé publics de la région Centre comptent 2 707 postes de personnel médical.

Les médecins exerçant en hôpital public sont régis par un statut qui se décline de la façon suivante : praticien hospitalier temps plein, praticien des hôpitaux à temps partiel, assistant des hôpitaux, praticien adjoint contractuel, praticien contractuel et praticien attaché des hôpitaux.

Les praticiens hospitaliers peuvent exercer sur des postes à temps plein ou à temps partiel. Les postes temps plein vacants sont publiés au Journal Officiel de la République Française deux fois par an, en mars et en octobre.

Ce document présente un état des lieux de la situation régionale afin de mettre en évidence les difficultés de recrutement par territoires géographiques ou par spécialités.

Sur les 2 707 postes de personnel médical recensés fin 2007 dans les 45 établissements publics de la région, 2 035 sont des postes de praticiens hospitaliers titulaires et 672 des postes de praticiens ayant un autre statut. Seuls les postes de praticiens titulaires seront étudiés dans la suite de ce document. Les 2 035 postes de titulaires se répartissent en 1 773 postes temps plein, soit 87 %, et 262 temps partiel soit 13 %.

Sur les 1 773 postes de praticiens hospitaliers à temps plein des établissements publics de santé de la région, 1 421 sont effectivement pourvus par des personnels titulaires, 167 sont occupés par des praticiens hospitaliers ayant un autre statut (praticien hospitalier associé, contractuel, assistant, attaché,...) et 185 sont vacants. De même, sur les 262 postes de praticiens des hôpitaux à temps partiel, 155 sont occupés par un titulaire, 49 sont occupés par un praticien hospitalier de statut différent et 58 sont vacants.

Les spécialités médicales représentent 62 % des postes

Les postes de praticiens en région Centre couvrent 55 spécialités présentes dans les différents établissements publics de santé. C'est en anesthésie-réanimation que le nombre de poste est le plus élevé (227), suivi par la médecine d'urgence (219), la psychiatrie (217), la médecine générale (173), la pédiatrie (104) et la médecine gériatrique (102). A l'opposé, certaines spécialités disposent d'un nombre de poste restreint : la biologie cellulaire, la chirurgie plastique, l'exploration fonctionnelle ou encore la génétique médicale.

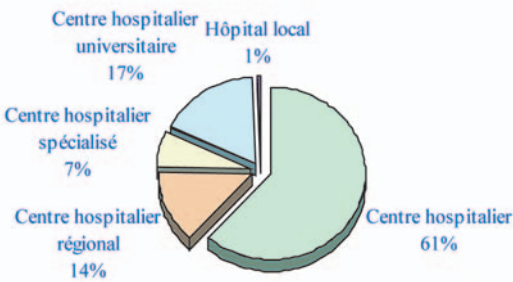
Le regroupement des spécialités en 7 disciplines principales, montre que les spécialités médicales sont les plus représentées avec 62 % des postes. Viennent ensuite les spécialités chirurgicales (15 %), la psychiatrie (11 %), la radiologie et l'imagerie médicale (5 %), la pharmacie et la biologie (4 %) et enfin l'odontologie (0,3 %). La part des postes à temps partiel varie en fonction de la discipline. En effet, en odontologie, tous les postes sont à temps partiel. A l'opposé, en psychiatrie, seuls 6 % sont des postes à temps partiel. Concernant la médecine et la chirurgie, la part des postes à temps partiel s'élève respectivement à 13 % et 16 %.

Les deux tiers des postes sont situés dans les centres hospitaliers

Le centre hospitalier régional universitaire de Tours accueille 17 % des postes de praticiens, et 14 % pour le centre hospitalier régional d'Orléans. Les autres postes sont répartis entre les différents centres hospitaliers de la région (61 %) et les centres hospitaliers spécialisés (7 %). Seulement 1 % des postes sont situés dans les hôpitaux locaux, ce qui est cohérent avec l'organisation médicale particulière de ce type d'établissement fondée en majorité sur la présence des praticiens libéraux.

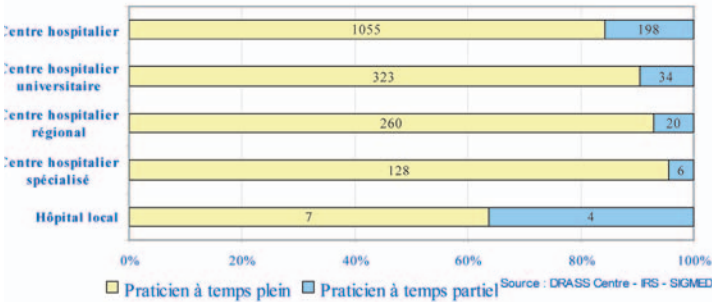
Sur les 262 postes à temps partiel, 76 % des postes sont situés dans les centres hospitaliers, 13 % au CHU de Tours, 8 % au CHR d'Orléans et seulement 2 % dans les centres hospitaliers spécialisés.

Répartition des postes de praticiens hospitaliers par type d'établissement



Source : DRASS Centre - IRS - SIGMED

Répartition des postes de praticiens hospitaliers en région Centre



Source : DRASS Centre - IRS - SIGMED

Postes de praticiens dans les établissements publics de santé de la région Centre

Discipline	Temps plein	Temps partiel	Total	Part de la discipline	Part de temps partiel
Médecine	1 093	164	1 257	62	13
Chirurgie	249	47	296	15	16
Psychiatrie	204	13	217	11	6
Radiologie imagerie médicale	83	11	94	5	12
Pharmacie	78	10	88	4	11
Biologie	66	10	76	4	13
Odontologie	0	7	7	0	100
Ensemble	1 773	262	2 035	100	13

Source : DRASS Centre - IRS - SIGMED