

Une hausse accentuée du nombre de bénéficiaires de l'allocation aux adultes handicapés

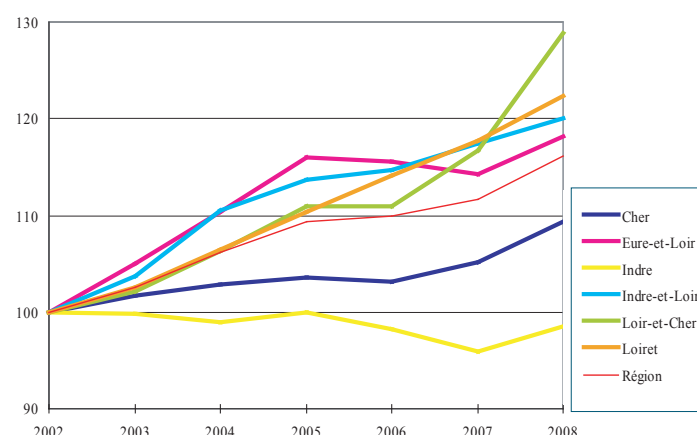
L'Allocation aux adultes handicapés concerne les personnes handicapées ne pouvant prétendre ni à un avantage vieillesse ni à une rente d'accident du travail.

Fin 2008, la région Centre compte près de 30 000 allocataires de l'AAH. Désormais, près de 45 000 personnes sont couvertes par cette allocation, soit 1,7 personnes pour 100 habitants.

La croissance du nombre de bénéficiaires de l'allocation aux adultes handicapés (4,0 %) s'est poursuivie en 2008. Le vieillissement de la génération issue du baby-boom entraîne une augmentation continue des demandes d'allocation adulte handicapé. Le risque de handicap augmentant avec l'âge, les plus de quarante ans représentent deux-tiers de l'ensemble des allocataires. En 2003, ils en constituaient moins de 60 %. Cette croissance touche l'ensemble des départements de la région, avec toutefois des évolutions contrastées. Ainsi, on note une forte hausse (10,4 %) du nombre de bénéficiaires de l'AAH dans le département du Loir-et-Cher, tandis que l'évolution dans les autres départements de la région reste plus limitée (4,0 % ou moins).

Le taux régional des bénéficiaires de l'AAH, 22,7 % des personnes âgées de 20 à 59 ans, est inférieur au taux de la métropole (23,9 ‰). Les départements de l'Indre et du Cher affichent des taux supérieurs, avec respectivement 33,7 ‰ et 27,4 ‰. En lien avec une structure de population plus jeune, on relève des taux plus faibles dans les départements du Loiret et de L'Eure-et-Loir (respectivement 19,4 ‰ et 19,0 ‰).

Évolution du nombre de bénéficiaires de l'AAH



Source : CAF au 31.12.2008

Depuis 2003, la part de la population âgée de quarante ans et plus a augmenté de 4,7 points. Dans les deux départements à dominante rurale du sud de la région, cette proportion est plus élevée. Plus des trois quarts des allocataires de l'AAH vivent seuls, une proportion constante depuis 2005.

La répartition selon le degré de handicap reste globalement stable. Une large majorité (70 %) des allocataires de la région se sont vus reconnaître un taux d'incapacité égal ou supérieur à 80 %.

Définitions et champs :

Les données utilisées concernent les allocataires des seules caisses d'allocations familiales bénéficiant d'au moins une des prestations mensuelles au titre de décembre de l'année de référence, ainsi que ceux ayant bénéficié d'une des prestations trimestrielles au cours du 3ème trimestre de l'année. Les bénéficiaires de l'Allocation de rentrée scolaire « 1 enfant » pour le mois de septembre de l'année étudiée sont également comptabilisés.

Suite à la loi n° 2008-1249 du 1er décembre 2008, les dispositions relatives au Revenu de Solidarité Active entreront en vigueur au 1er juillet 2009. Le RSA a pour objet d'assurer à ses bénéficiaires des moyens convenables d'existence, afin de lutter contre la pauvreté, d'encourager l'exercice ou le retour à une activité professionnelle et d'aider à l'insertion sociale des bénéficiaires. Le RSA remplace le RMI, l'API et les différents mécanismes d'intéressement à la reprise d'activité. Depuis mi 2007, le Conseil général du Loir-et-Cher est entré dans le dispositif d'expérimentation du Revenu de Solidarité Active au titre du RMI. Cette nouvelle prestation constitue une simplification du système de soutien aux bas revenus.

Bibliographie :

DREES : Etudes et résultats N°683 – Mars 2009 – Le nombre d'allocataires du RMI au 31 décembre 2008 – Isabelle MIROUSSE (CNAF), Marie HENNION-AOURIRI et Emmanuelle NAUZE-FICHET (DREES)

DREES : Etudes et résultats N°640 – Juin 2008 – Les demandeurs de l'AAH – Elvire DEMOLY (DREES)

Directeur de la publication : Pierre-Marie DETOUR
Rédaction : Service Etudes et Statistiques
Mise en page : Service mutualisé de la communication
ISBN : N°978-2-11-098418-0

Direction Régionale des Affaires Sanitaires et Sociales du Centre
Cité Colligny - 131 faubourg Bannier- BP 74409 - 45044 ORLEANS CEDEX 1 -
Tel. : 02 38 77 47 00- Télécopie : 02 38 54 46 03
<https://www.sante.centre.gouv.fr>



Évolution de trois minima sociaux (RMI, API, AAH) en région centre en 2008

L'amélioration constatée en 2007 en région Centre ne s'est pas confirmée en 2008. Le nombre de bénéficiaires des trois principaux minima sociaux enregistre une hausse (+2,0%). Modérée pour les allocataires du revenu minimum d'insertion, cette hausse a été plus marquée pour les personnes disposant de l'allocation aux adultes handicapés. A contrario, la baisse, bien que limitée du nombre de bénéficiaires de l'allocation de parent isolé, s'est poursuivie.

Décembre 2009



Direction Régionale des Affaires Sanitaires et Sociales du Centre
Service Etudes et Statistiques

Instruments de lutte contre la pauvreté, les minima sociaux sont des prestations versées sous conditions financières, familiales ou de handicap, qui visent à assurer à une personne ou à sa famille un revenu minimum.

Le revenu minimum d’insertion (RMI), l’allocation de parent isolé (API), l’allocation aux adultes handicapés (AAH) sont les principales prestations.

Au 31 décembre 2008, près de 67 500 personnes percevaient une de ces trois prestations sociales versées par les six Caisses d’Allocations Familiales (CAF). In fine, plus de 123 000 habitants de la région sont couverts par un minima social, soit près de 5 % de la population régionale. Après une pause enregistrée en 2007, le nombre d’allocataires en région Centre repart à la hausse en 2008 (+ 2,0 %). On observe un phénomène identique à l’échelle de la métropole mais dans une proportion plus mesurée (+ 0,3 %).

Les bénéficiaires de minima sociaux au 31.12.2008

	Nombre de bénéficiaires du RMI	Taux de bénéficiaires du RMI pour 1000 habitants	Nombre de bénéficiaires de l'API	Taux de bénéficiaires de l'API pour 1000 femmes de 15 à 49 ans	Nombre de bénéficiaires de l'AAH	Taux de bénéficiaires de l'AAH pour 1000 habitants
Cher	6 024	19,1	909	2,9	4 408	14,0
Eure-et-Loir	4 701	11,2	913	2,2	4 346	10,3
Indre	2 432	10,4	508	2,2	3 921	16,8
Indre-et-Loire	6 919	11,9	1 207	2,1	7 174	12,4
Loir-et-Cher	4 148	12,8	629	1,9	3 527	10,8
Loiret	7 549	11,7	1 603	2,5	6 539	10,1
Région	31 773	12,6	5 769	2,3	29 915	11,9
Métropole	983 807	15,6	171 074	2,7	789 377	12,5

Source : CAF au 31.12.2008

Évolution des effectifs du RMI : un lien étroit avec le marché du travail

Le RMI permet d’assurer un minimum de revenu aux personnes ayant de très faibles ressources et qui ne peuvent prétendre à aucun autre dispositif de solidarité nationale. Au 31 décembre 2008, l’ensemble des CAF de la région Centre ont versé le RMI à 32 000 allocataires. Le nombre de Rmistes augmente légèrement en 2008 (0,9 %) alors qu’il avait fortement diminué l’année précédente (- 9,7 %). Cette évolution contraste avec celle relevée au niveau national, où le recul amorcé depuis 2006 perdure.

La région apparaît plus rapidement touchée par les évolutions conjoncturelles que la métropole. L’activité économiques’infléchitfortementen2008etleralentissement s’accroît en fin d’année. La détérioration du marché du travail a eu pour conséquence une répercussion rapide sur le nombre de Rmistes de la région. L’Indre-et-Loire est le seul département où l’on observe une baisse des bénéficiaires du RMI (- 1,9 %). Dans l’Indre et le Loiret, l’augmentation du nombre de Rmistes est assez forte, respectivement 2,7 % et 2,0 %.

Évolution du nombre de bénéficiaires du RMI

La moitié des allocataires du RMI sont âgés de 40 ans et plus. Cette catégorie de population constitue la part la plus importante des allocataires dans tous les départements de la région. Cette forte proportion trouve son explication par la difficulté, passé un certain âge, à retrouver un emploi dans un contexte économique difficile. C’est dans l’Indre que la part des plus de 40 ans est la plus élevée (54,1 %) ; dans le Loiret qu’elle est la plus faible (47,0 %).

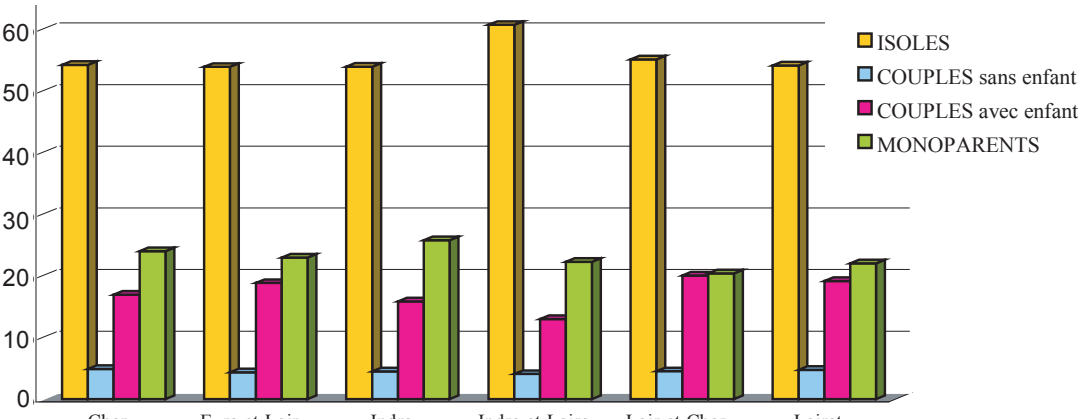
La majorité des bénéficiaires du RMI vivent seuls. Cette proportion est la plus forte en Indre-et-Loire où elle atteint 60,7 % du total des allocataires. A l’image de l’ensemble de la population, de nombreux allocataires vivent dans une famille monoparentale. En région Centre, un quart des Rmistes assume seul la charge d’un ou plusieurs enfants.

Source : CAF au 31.12.2008



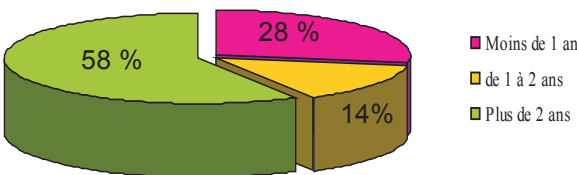
Répartition en pourcentages des bénéficiaires du RMI suivant leur situation familiale en 2008

En 2008, près de 60 % des allocataires du RMI de la région, perçoivent cette prestation depuis plus de deux ans. La sortie du dispositif est rendu plus difficile, à la fois par la conjoncture peu favorable, mais également par le profil des allocataires, plutôt âgés. Ce dernier critère apparaît comme un frein au retour à l’embauche et donc à la sortie du dispositif.



Source : CAF au 31.12.2008

Répartition des rmistes selon la durée d’attribution



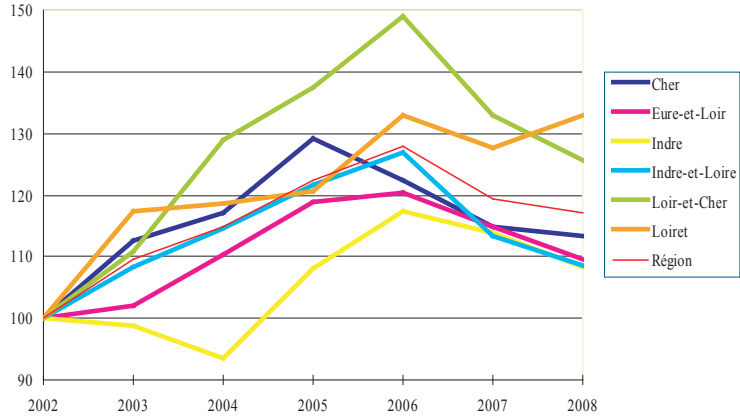
Source : CAF au 31.12.2008

Une baisse confirmée du nombre d’allocataires de l’API

L’Allocation de Parent Isolé assure un revenu minimum, pendant une durée limitée, aux personnes élevant seules un ou plusieurs enfants. En 2008, cette allocation a été versée à 5 800 allocataires par l’ensemble des CAF de la région Centre, soit une baisse de 1,8 % par rapport à l’année précédente. Ce nombre prolonge la tendance observée depuis 2006, dans notre région comme au niveau national. Seul le Loiret échappe à celle-ci puisque le nombre de bénéficiaires après avoir fléchi en 2007 revient à son niveau de 2006. Le phénomène constaté cette année peut être en partie dû à la loi de finances de 2007, qui a posé le principe de subsidiarité de l’API par rapport à l’ensemble des prestations familiales (allocation chômage, allocation de soutien familial, allocation logement, ...) et aux créances alimentaires. C’est uniquement, lorsque les demandeurs n’ont pas droit à ces aides ou que celles-ci n’atteignent pas le montant de l’API, que l’allocation de parent isolé est accordée.

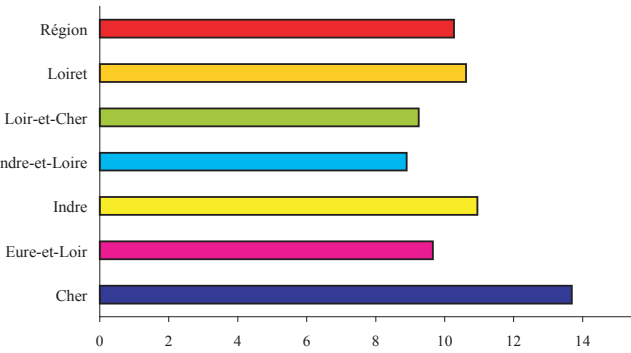
Évolution du nombre de bénéficiaires de l’API

Source : CAF au 31.12.2008



La quasi-totalité des bénéficiaires de l’API (98 %) sont des femmes. Cette proportion est beaucoup plus importante qu’au sein de l’ensemble des familles monoparentales (86 %). La plupart du temps, les enfants demeurent au foyer de la mère lors d’une séparation. Dans le cas contraire, les pères assumant la garde de leur enfant ont souvent des revenus d’activité qui les écartent de cette allocation soumise à conditions de ressources. La jeunesse est un autre trait qui caractérise les bénéficiaires de l’API : en 2008, 60 % des allocataires avaient moins de 30 ans. Dans la région, une grande partie des allocataires déclare élever seule un seul enfant, et plus d’un allocataire sur cinq a en charge trois enfants et plus.

Dans le Cher, 14% femmes de 15 à 49 ans sont bénéficiaires du RMI



Source : CAF au 31.12.2008

Le recours à cette prestation par les femmes est plus faible en région Centre qu’au niveau métropolitain. Ainsi, le nombre de bénéficiaires est de 10,3 pour 1 000 femmes âgées de 15 à 49 ans dans la région contre 11,9 à l’échelle nationale.