



## **22 centres de formation aux professions de santé ont accueilli 4 548 étudiants en 2006 en région Centre**

En 2006, 44 formations aux métiers de la santé ont été proposées en région Centre, soit 38 formations initiales et 6 formations complémentaires. Ces formations ont été dispensées sur 22 centres de formations. Sur les 4 548 étudiants, 2 375 d'entre eux étaient inscrits en 1<sup>ère</sup> année, soit 52 % de l'ensemble. En 2006, 2 380 diplômes ont été délivrés.

La population étudiante est majoritairement féminine puisque presque 9 étudiants sur 10 sont des femmes. En formation initiale, la moyenne d'âge est de 25 ans.

Certaines formations requièrent au minimum le baccalauréat, ce qui explique qu'à leur entrée en formation initiale plus de 7 étudiants sur 10 certifiaient avoir un niveau d'études supérieur ou égal au baccalauréat. Parmi les baccalauréats, ce sont les bac S et SMS les plus représentés. L'année précédant leur entrée en formation, 32 % des étudiants en formation initiale affirmaient occuper un emploi. Presque 6 étudiants sur 10 recevaient une aide financière.

Les étudiants sont surtout originaires de la région, en effet plus de 7 sur 10 ont fini leurs études secondaires en région Centre. On compte néanmoins plus de 10 % des étudiants qui sont originaires des départements limitrophes de la région.

**OCTOBRE 2007**

## 44 formations dispensées dans 22 établissements

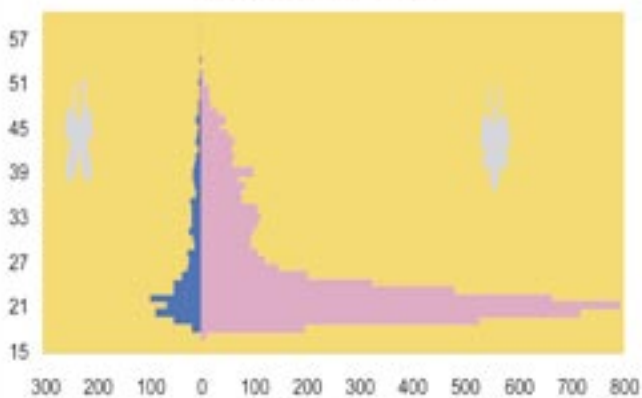
En 2006, l'enquête, auprès des établissements de formations aux métiers de santé, a concerné, en région Centre, 4 548 étudiants ayant suivi une formation et 22 établissements. Ces établissements forment à 11 métiers différents, 7 préparés en formation initiale et 4 en formation complémentaire. Ces instituts rassemblent 44 formations, un centre pouvant dispenser plusieurs formations différentes. Le Loiret et l'Indre-et-Loire sont les deux départements de la région Centre qui dispensent le plus de formations, respectivement 9 et 14.

Les instituts de formations aux professions d'aides-soignants et d'infirmiers sont les plus représentés. En effet, 1 192 élèves en formation d'aides-soignants ont été diplômés dans 18 lieux de formation et 3 033 étudiants en formation d'infirmiers ont été accueillis en 2006 dans 13 instituts de formation en soins infirmiers. On peut noter que la région Centre ne dispose pas d'établissement formant aux métiers de pédicures-podologues, d'ergothérapeutes, de psychomotriciens, de cadres sages-femmes, de cadres masseurs-kinésithérapeutes ou de cadres diététiciens.

## Des formations qui attirent encore beaucoup de femmes

Ces métiers restent encore très féminisés, en effet environ 88 % des étudiants ou élèves sont des femmes. Ce nombre n'est que de 52 % chez les étudiants en formation de manipulateur d'électroradiologie médicale. L'âge moyen des étudiants en formation initiale est de 25 ans, il est de 35 ans en formation complémentaire. On peut remarquer que la moyenne d'âge des formations initiales qui ne dure qu'un an est plus élevée puisqu'il est de 30 ans chez les aides-soignants et 27 ans chez les auxiliaires de puériculture. En formation initiale, il y a eu seulement 14 étudiants âgés de plus de 50 ans (9 en formation d'aides-soignants, 4 en formation d'infirmiers et 1 en formation d'auxiliaires de puériculture), ce qui représente moins de 0,3 % des étudiants.

Pyramide des âges des étudiants en formations aux professions de santé



Source : DRASS - Enquête 2006 après des centres de formation

## Une augmentation de 59% des effectifs des étudiants de 1<sup>ère</sup> année entre 1999 et 2006

	1999	2000	2001	2002	2003	2004	2005	2006
Aides-Soignants	520	506	538	763	793	872	860	878
Auxiliaires de Puériculture	20	20	20	20	20	27	47	61
Infirmiers	736	871	1026	1081	1122	1162	1108	1160
Techniciens en analyses biomédicales	30	30	32	24	27	30	31	30
Manipulateurs d'électroradiologie médicale	25	21	24	26	34	33	32	34
Masseurs-Kinésithérapeutes	25	25	25	27	27	31	31	44
Sages-femmes	19	19	19	23	35	35	30	29
<b>Formations initiales</b>	<b>1384</b>	<b>1498</b>	<b>1684</b>	<b>1875</b>	<b>2066</b>	<b>2212</b>	<b>2226</b>	<b>2240</b>
Infirmiers Anesthésistes	15	15	15	15	15	14	15	13
Infirmiers de Bloc opératoire	13	25	25	25	25	21	13	24
Cadres de santé	30	30	47	47	51	50	55	53
Puéricultures	20	30	41	43	36	46	45	45
<b>Formations spécialisées</b>	<b>106</b>	<b>113</b>	<b>128</b>	<b>130</b>	<b>127</b>	<b>137</b>	<b>129</b>	<b>135</b>
<b>Ensemble</b>	<b>1490</b>	<b>1611</b>	<b>1812</b>	<b>2105</b>	<b>2193</b>	<b>2349</b>	<b>2355</b>	<b>2378</b>

Source DREES-DRASS Enquêtes Ecoles de santé

## 44 formations ont accueilli 4548 étudiants en 2006 en région Centre

	1999	2000	2001	2002	2003	2004	2005	2006	Nombre d'années de formation	Nombre d'instituts de formations intégré en 2006
Aides-Soignants	520	506	538	763	793	872	860	878	1	18
Auxiliaires de Puériculture	20	20	20	20	20	27	47	61	1	3
Infirmiers	736	871	1026	1081	1122	1162	1108	1160	3	13
Techniciens en analyses biomédicales	30	30	32	24	27	30	31	30	1	1
Manipulateurs d'électroradiologie médicale	25	21	24	26	34	33	32	34	1	1
Masseurs-Kinésithérapeutes	25	25	25	27	27	31	31	44	1	1
Sages-femmes	19	19	19	23	35	35	30	29	4	1
<b>Formations initiales</b>	<b>3807</b>	<b>3000</b>	<b>3381</b>	<b>3881</b>	<b>4130</b>	<b>4581</b>	<b>4481</b>	<b>4585</b>		<b>38</b>
Infirmiers Anesthésistes	30	30	30	30	30	30	30	29	2	1
Infirmiers de Bloc opératoire	13	24	25	25	24	24	21	13	1	2
Cadres de santé	30	30	47	47	51	50	55	53	1	1
Puéricultures	20	30	41	43	36	46	45	45	1	2
<b>Formations spécialisées</b>	<b>121</b>	<b>128</b>	<b>143</b>	<b>130</b>	<b>143</b>	<b>144</b>	<b>143</b>	<b>143</b>		<b>8</b>
<b>Ensemble</b>	<b>2128</b>	<b>2128</b>	<b>2604</b>	<b>4071</b>	<b>4360</b>	<b>4718</b>	<b>4615</b>	<b>4548</b>		<b>44</b>

Source DREES-DRASS Enquêtes Ecoles de santé

## Evolution du nombre des diplômés en région Centre

	1999	2000	2001	2002	2003	2004	2005	2006
Aides-Soignants	566	541	567	820	762	807	820	1192
Auxiliaires de Puériculture	20	20	20	20	20	27	47	61
Infirmiers	588	661	879	826	737	732	665	873
Techniciens en analyses biomédicales	26	31	25	27	25	28	25	21
Manipulateurs d'électroradiologie médicale	25	21	24	26	25	24	22	28
Masseurs-Kinésithérapeutes	25	25	25	27	27	31	31	44
Sages-femmes	17	17	18	19	19	14	23	20
<b>Formations initiales</b>	<b>1279</b>	<b>1216</b>	<b>1251</b>	<b>1269</b>	<b>1688</b>	<b>1701</b>	<b>1838</b>	<b>2250</b>
Infirmiers Anesthésistes	15	15	15	15	14	12	13	14
Infirmiers de Bloc opératoire	13	25	25	25	25	21	12	21
Cadres de santé	30	30	34	44	47	45	50	54
Puéricultures	47	37	38	44	35	45	42	41
<b>Formations complémentaires</b>	<b>114</b>	<b>115</b>	<b>110</b>	<b>128</b>	<b>96</b>	<b>128</b>	<b>125</b>	<b>138</b>
<b>Ensemble</b>	<b>1394</b>	<b>1331</b>	<b>1361</b>	<b>1397</b>	<b>1784</b>	<b>1827</b>	<b>1963</b>	<b>2388</b>

\* La formation se déroulant dorénavant sur 18 mois au lieu d'un an, il n'y a pas eu de diplômés en 2003

\*\* Dorénavant les formations d'aides-soignants et d'auxiliaires de puériculture s'effectuent sur moins d'une année. Donc les étudiants entrés en formation en janvier 2006 ont été diplômés en 2006. De plus le nombre de diplômés inclus les étudiants entrés en septembre 2005 et diplômés en 2006. C'est pourquoi le nombre de diplômés délivrés dans ces deux formations est plus élevé que les années précédentes.

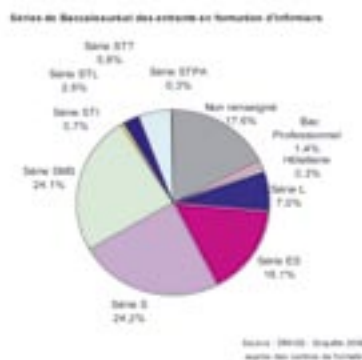
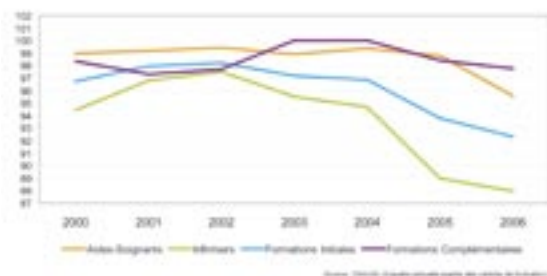
Source : DREES-DRASS Enquêtes Ecoles Santé

## Un taux de réussite en baisse

Le taux de réussite pour l'année 2006 toutes formations confondues est de 92,6 %. Il est de 100 % pour les formations de manipulateurs d'électroradiologie médicale, d'infirmiers anesthésistes, d'infirmiers de bloc opératoire et de cadres de santé. Les taux de réussite les plus faibles sont ceux des formations d'infirmiers (88 %) et de sages-femmes (87 %).

On peut constater que ce taux a diminué par rapport à 2005, où il était de 94,1 % en région Centre. Depuis 2000, le taux de réussite chez les élèves en formation d'aides-soignants stagnait aux alentours de 99 %, en 2006 il a diminué pour atteindre 95,6 %. Après être monté à 97,5 % en 2002, le taux de réussite des étudiants infirmiers n'a cessé de diminuer, il est de 87,9 % en 2006. En 2003 et 2004 les formations complémentaires affichaient un taux de réussite de 100%, une baisse due uniquement à une moindre réussite des étudiantes puéricultrices est relevée en 2005 et 2006 avec respectivement des taux de 95,5 % et 93,2 %.

Evolution du taux de réussite depuis 2000



Les formations d'aides-soignants et les formations d'auxiliaires de puériculture, qui ne nécessitent pas l'obtention du baccalauréat, sont les formations dans lesquelles il y a une grande diversité de niveau d'études. Pour la formation d'aide-soignant, ils sont 24 % à avoir le niveau ou le diplôme «BEP carrières sanitaires et sociales», 26 % sont titulaires d'un autre BEP, CAP, BEPC, de niveau 2<sup>de</sup> ou 1<sup>re</sup> et ils sont 28 % à avoir le baccalauréat ou une équivalence. Le niveau d'études chez les élèves en formation d'aides-soignants a beaucoup évolué depuis 2000. En effet, en 2000, la part d'étudiants ayant un baccalauréat ou une équivalence n'était que de 17 % et la part des élèves ayant un autre BEP, CAP, BEPC ou ayant le niveau 2<sup>de</sup> ou 1<sup>re</sup> a nettement diminué puisqu'elle était de 41 %.

### 32 % des étudiants avaient un emploi avant d'entrer en formation

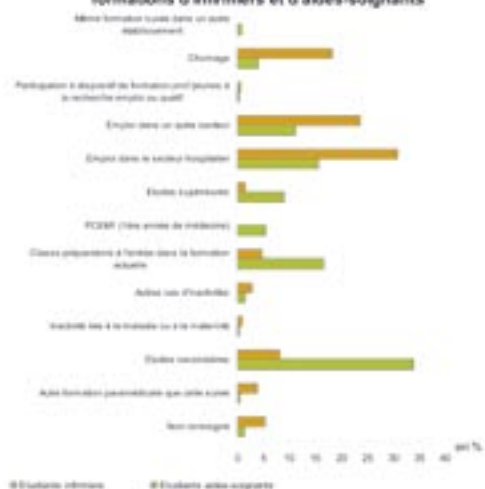
L'année précédant l'entrée en formation, on constate que 60,3 % des étudiants en formation initiale étaient scolarisés, 29,3 % travaillaient, 8,3 % étaient en inactivité et 2,1 % n'ont pas répondu.

Chez les élèves en formation d'aides-soignants, seuls 18,6 % d'entre eux étaient scolarisés, les autres élèves étant en emploi ou inactif l'année précédant l'entrée en formation. Concernant les auxiliaires de puériculture, la part des élèves scolarisés était également faible puisqu'elle n'était que de 14,8 %. En revanche pour les formations «plus longues», la part d'étudiants scolarisés était de plus de 90 % avec une exception pour la formation d'infirmiers pour laquelle la part d'étudiants scolarisés n'était que de 66,3 %.

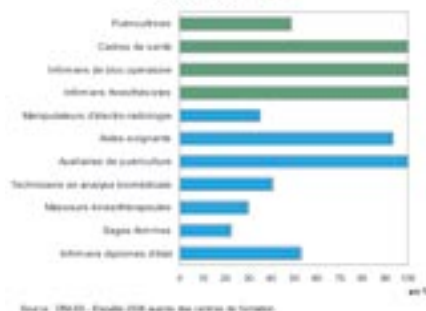
### 60 % des étudiants reçoivent une aide financière

En 2006, 40 % des élèves ou étudiants admettaient ne pas recevoir d'aide financière. Dans le cas des formations complémentaires, les étudiants en formation d'infirmiers anesthésistes, d'infirmiers de bloc opératoire et de cadre de santé étaient tous pris en charge financièrement, notamment par une promotion professionnelle hospitalière. Les élèves en formation d'aides-soignants et d'auxiliaires de puériculture reçoivent, à plus de 93 %, au moins une aide financière et près d'un tiers d'entre eux reçoivent une seconde aide financière. Les principales aides pour la formation d'aides-soignants sont à 43 % une bourse du conseil régional, 20 % une aide financière en tant que demandeur d'emploi, 14 % une autre aide du conseil régional ou général, 8 % une aide liée à la promotion professionnelle hospitalière.

Situation précédant l'entrée en formation pour les formations d'infirmiers et d'aides-soignants



Proportion d'étudiants aidés financièrement selon la formation



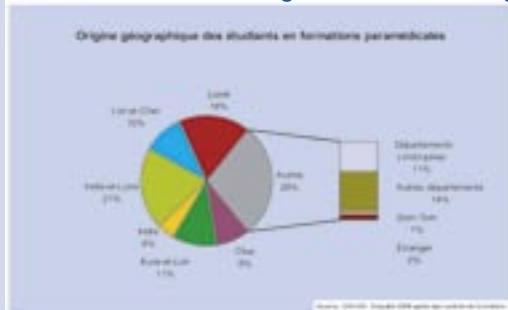
### Des niveaux d'études très variés

A leur entrée en formation initiale plus de 7 étudiants sur 10 certifiaient avoir un niveau d'études supérieur ou égal au baccalauréat.

## Plus de 7 étudiants sur 10 originaires de la région Centre

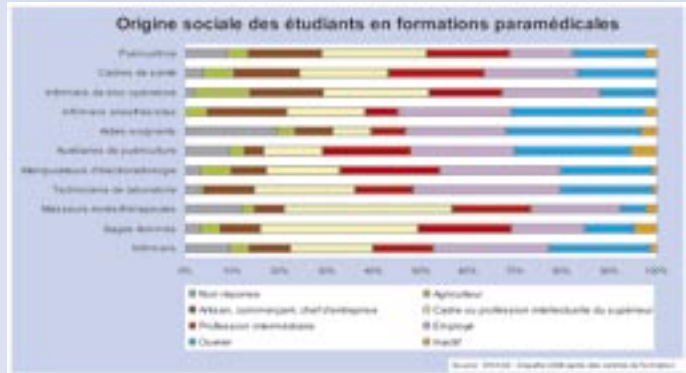
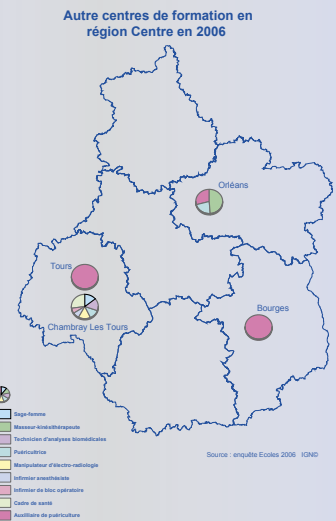
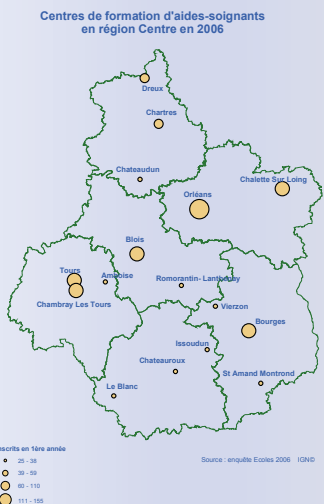
À la fin de leurs études secondaires 71,5 % des étudiants habitaient en région Centre et 10 % résidaient dans un département limitrophe de la région Centre.

Ainsi, on compte un nombre non négligeable d'étudiants originaires des régions des Pays de la Loire, de Poitou-Charentes mais également de Bretagne.



## Près d'un étudiant sur 2 est un enfant d'employé ou d'ouvrier

23 % des étudiants en formation sont originaires d'une famille où le chef de famille est employé. Ils sont également presque autant à être originaires d'une famille où le chef de famille est ouvrier.



Une remarque peut être faite pour les étudiants en formation de sages-femmes et de masseurs kinésithérapeutes, puisque ces deux formations sont celles pour lesquelles la part d'élèves dont le chef de famille exerce le métier de cadre ou une profession de cadre du supérieur est la plus importante (respectivement 33 % et 35 %). Dans le cas des formations complémentaires, la part d'étudiants originaires d'une famille où le chef de famille est un artisan, commerçant ou un chef d'entreprise est plus élevée (environ 15 %) que pour les formations initiales.

### Les objectifs et le champ de l'enquête :

Le but de cette enquête est de dénombrer et d'identifier les centres de formations aux professions de santé ainsi que de comptabiliser les étudiants ou élèves en formation et d'étudier certaines de leurs caractéristiques ainsi que d'établir la statistique des diplômes délivrés chaque année.

Les résultats des enquêtes auprès des établissements de formation aux professions de la santé sont utilisés à des fins d'analyse démographique des professions concernées mais également à des fins budgétaires ou pour le suivi de mesures ponctuelles.

Le champ de l'enquête recouvre les formations de base suivante : infirmiers, aides-soignants, sages-femmes, masseurs kinésithérapeutes, techniciens de laboratoire en analyses biomédicales, ergothérapeutes, psychomotriciens, pédicures podologues, auxiliaires de puériculture et manipulateurs en électroradiologie médicale. Les formations complémentaires recensées sont celles de puéricultrices, infirmiers anesthésistes, infirmiers de bloc opératoire, cadres de santé et cadres sages-femmes.

#### Pour en savoir plus :

- DREES : - Etudes et résultats n°540 – novembre 2006
- Les étudiants en formation paramédicale en 2004- Sophie Dantan et Rémy Marquier
- Document de travail n°109 - mars 2007-
- La formation aux professions de la santé en 2005
- DRASS Centre 2006 : Les formations aux professions d'auxiliaires médicaux en région Centre – Service Etudes et statistiques